

第13回セービング・西日本地域自転車競技オムニウム大会

テクニカルガイド



<競輪補助事業>

この事業は競輪の補助を受けて開催します

<https://www.jka-cycle.jp>



1. 主催 山口県自転車競技連盟
2. 後援 防府市スポーツ協会／山口県／防府市／JKA
3. 協力 (一社)日本競輪選手会山口支部
4. 期日 2025年11月8日(土)・9日(日)
5. 会場 山口県防府市国分寺町8-2 防府競輪場(333.333m)

6. 大会日程

11月8日		西日本オムニウム予選				
10:00		県内審判員集合／準備				審判控室
10:00	～	12:00	公式練習時間			バンク
13:00	～	13:30	コミッセルミーティング			審判控室
12:00	～	13:30	ライセンスコントロール		96人	受付
14:00	～		予選4km速度競走 1組	4	12人	バンク
			予選4km速度競走 2組	4	12人	〃
			予選4km速度競走 3組	4	12人	〃
			予選4km速度競走 4組	4	12人	〃
			予選4km速度競走 5組	4	12人	〃
			予選4km速度競走 6組	4	12人	〃
			予選4km速度競走 7組	4	12人	〃
			予選4km速度競走 8組	4	12人	〃
16:30	～	17:00	マネージャーミーティング			プレスセンター
17:00	～	17:30	コミッセルミーティング			〃
11月9日		西日本オムニウム				
7:30	～		コミッセルミーティング			審判控室
8:30	～		スクラッチD	4	24人	バンク
			スクラッチC	4	24人	〃
			スクラッチB	6	24人	〃
			スクラッチA	8	24人	〃
9:40	～		テンポ・レースD	4	24人	〃
			テンポ・レースC	4	24人	〃
			テンポ・レースB	6	24人	〃
			テンポ・レースA	8	24人	〃
11:25	～		エリミネーション・レースD	5	24人	〃
			エリミネーション・レースC	8	24人	〃
			エリミネーション・レースB	8	24人	〃
			エリミネーション・レースA	8	24人	〃
12:50	～		ポイント・レースD	10	24人	〃
			ポイント・レースC	10	24人	〃
			ポイント・レースB	16	24人	〃
			ポイント・レースA	20	24人	〃
15:15	～		表彰式			フィールド内
15:30	～		コミッセルミーティング			〃

各組
1～3位：Aクラス
4～6位：Bクラス
7～9位：Cクラス
10位～：Dクラス

7. 大会役員

大会役員

大会委員長	大和 孝義	山口					
大会副委員長	田中 謙治	山口					
大会委員	石村 剛仁	山口	明山 大空	山口	森岡 智之	山口	
大会事務局	白川 巧	山口					

総務委員会

総務委員長	白川 巧	山口					
総務委員	重政 貞男	山口	相本 修子	山口	有馬 まどか	山口	中塚 祐佳 山口

競技委員会

競技委員長	久野 志延	島根					
競技委員	畑野 泰男	山口	田谷 善治	山口	棟久 明博	山口	

コミッセール・パネル

チーフ・コミッセール	石村 剛仁	山口					
コミッセール・パネル	堂後 逸代	大阪	平 武	大阪	中田 将次	熊本	高橋 真 広島

アシスタント・コミッセール

(順不同)	重政 貞男	山口	明山 大空	山口	相本 修子	山口	木田 由絵	山口
	吉次 圭佑	山口	畑野 泰男	山口	有馬 まどか	山口	田谷 善治	山口
	白川 巧	山口	河村 茂夫	山口	引地 桂子	広島	銭谷 圭	広島
	岩田 一男	広島	山下 康文	広島	久野 志延	島根	永井 伸次	島根
	平山 政明	島根	服部 良一	熊本	段 香奨	宮崎	浦山 恵里花	宮崎
	(一社)日本競輪選手会山口支部							

大会救護

山中 三知夫	医師	石崎尚子	看護師	堀 みゆき	看護師
--------	----	------	-----	-------	-----

コントラクター

フィニッシュカメラ	if6486計測
サーベイランスカメラ	if6486計測

8. 大会特別規則

第1条 (第13回 セービング・西日本地域自転車競技オムニウム大会)

第13回 セービング・西日本地域自転車競技オムニウム大会は、UCI および（公財）日本自転車競技連盟の規則に準じ、本大会特別規則によって実施する。本大会特別規則は本大会のための規則であり、他の競技大会に適用されたり、先例となったりするものではない。

第2条 (競技日程)

本競技大会においては、2025年11月8日(土)～9日(日)に行われる。

第3条 (参加資格)

2025年に有効な（公財）日本自転車競技連盟及び UCI 加盟国で競技登録を完了した日本国籍を有する男女。

第4条 (参加申込)

2025年10月27日(金)までに、山口県自転車競技連盟の指定するエントリーフォームで申し込む。
参加料は競技者1名あたり7,000円とする。

第5条 (ライセンスコントロール)

11月8日(土)12:00～13:30に競輪選手宿舍入り口前でライセンスコントロールを実施する。

第6条 (マネージャーミーティング)

マネージャーミーティング(監督会議)を、2025年11月8日(土)の16時30分から防府競輪場プレスセンターにて行う。

第7条 (予選会)

- (1) 本大会の予選種目は4km速度競走とする。
- (2) エントリー時に申告された実績(タイム・戦績)を基にして予選会4km速度競走のクラス編成(組み合わせ)を行う
- (3) 1組～8組(12名)での組み合わせで行う。
- (4) 本戦への勝ち上がりの詳細は以下の通りである。
Aクラス 各組上位3名(24名)
Bクラス 各組4位～6位(24名)
Cクラス 各組7位～9位(24名)
Dクラス 各組10位～12位(24名)
- (5) 落車や違反行為があった場合は、マネージャーズミーティングにて協議し、クラス編成を最終決定する。

第8条 (実施種目及び参加人数)

(1) Aクラス(男子) オムニウム

- | | |
|----------------|-----------|
| ① スクラッチ | 8km(24周) |
| ② テンポ・レース | 8km(24周) |
| ③ エリミネーション・レース | |
| ④ ポイント・レース | 20km(60周) |

(2) Bクラス(男女混成) オムニアム

- | | |
|----------------|-----------|
| ① スクラッチ | 6km(18周) |
| ② テンポ・レース | 6km(18周) |
| ③ エリミネーション・レース | |
| ④ ポイント・レース | 16km(48周) |

(3) Cクラス(男女混成) オムニアム

- | | |
|----------------|-----------|
| ① スクラッチ | 4km(12周) |
| ② テンポ・レース | 4km(12周) |
| ③ エリミネーション・レース | |
| ④ ポイント・レース | 10km(30周) |

(4) Dクラス(男女混成) オムニアム

- | | |
|----------------|-----------|
| ① スクラッチ | 4km(12周) |
| ② テンポ・レース | 4km(12周) |
| ③ エリミネーション・レース | |
| ④ ポイント・レース | 10km(30周) |

(5) 参加人数

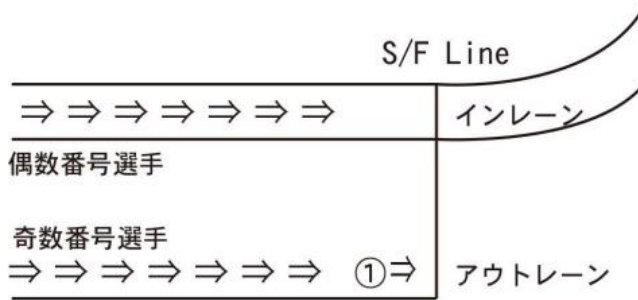
- ① 1クラスの最大出走人数は25名以内とする。
- ② 監督は各チームとも1名とする。

第9条 (速度競走)

- (1) 番号付きヘルメット・キャップを使用する。
- (2) スタート位置は、すべて抽選による。
- (3) 周回先頭責任の数は、JCF 競技規則に準ずる。
- (4) 30m以前で、事故があった場合は、再スタートとする。

第10条 (スクラッチ)

- (1) 認められる事故が起こった場合、4周回のニュートラリゼーションを与える。ニュートラリゼーションを与えられた競技者は、最後の3周回の間にはトラックに戻ることはできない。
- (2) 番号付きヘルメット・キャップを使用する。
- (3) スタート位置は下図例のように行う。スタートリストのヘルメット・カバー番号の偶数の競技者はスプリンターレーン(IN)に並び、奇数の競技者は外柵(OUT)に沿って並びフェンスに撞まること。(イン・アウト共に先着順)。但し、1番選手はアウトレーン先頭に位置すること。IN側の選手のホルダーは各チームで行う。



第11条 (テンポ・レース)

- (1) ニュートラリゼーション、落車により復帰できなかった場合の処置については、スクラッチ・レースに準ずる。
- (2) 番号付きヘルメット・キャップを使用する。キャップ番号は、その時におけるオムニウム順位に基づくものとする。
- (3) スタート位置と実施順は、スクラッチ・レースに準ずる。

第12条 (エリミネーション・レース)

- (1) 中間スプリントは、1 周ごとに行う。
- (2) 番号付きヘルメット・キャップを使用する。(テンポ・レースに準ずる)
- (3) スタート位置と実施順は、スクラッチ・レースに準ずる。
- (4) 残り2名になった時点(残り3人目が適正に除外されたことが認定された時点)の次のフィニッシュライン通過で残り1周回とする。

第13条 (ポイント・レース)

- (1) ニュートラリゼーション、落車により復帰できなかった場合の処置については、スクラッチ・レースに準ずる。
- (2) 番号付きヘルメット・キャップを使用する。(テンポ・レースに準ずる)
- (3) スタート位置と実施順は、スクラッチ・レースに準ずる。

第14条 (使用ヘルメット)

ヘルメットは、JCF 公認または JKA の認めたヘルメットとする。過去に公認されていたとしても TT 種目限定で公認されたエアロヘルメットの使用は、練習中も含め使用を認めない。

第15条 (服装)

(公財)日本自転車競技連盟及びその加盟団体に登録しているユニフォームを着用すること。

第16条 (賞典)

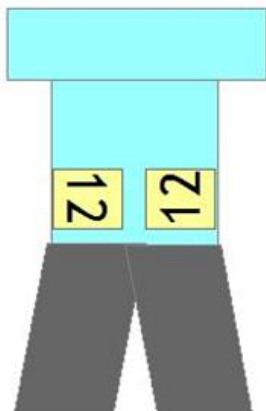
各種目(クラス)の成績 1 位から 3 位までに、メダルを授与する。

第17条 (応急措置)

競技中の負傷疾病については、現場における応急措置は主催者にて用意するが、以後の措置については参加者自身の責任によって行うこと。

第18条 (ボディ・ナンバー)

- (1) 本大会でのボディ・ナンバーは、ライセンスコントロール時に配布する。
- (2) ボディ・ナンバーの装着は下図の通りとする。2 枚を安全ピンで 4 隅以上を固定すること。両面テープの使用は認めない。規定の大きさを縮小・変形させないこと。(ペナルティが科せられる。)



第19条（招集および自転車検査）

招集および自転車検査は、各自の出走予定15分前までに完了すること。

第20条（ペナルティ）

ペナルティは、JCF 競技規則及び大会特別規則による。

第21条（アンチドーピング）

日本アンチ・ドーピング規定及び(公財)日本自転車競技連盟アンチ・ドーピング規程に準じる。

第22条（レース中断・キャンセルについて）

日本政府または自治体指示、主催者関連団体における指示、または指針が公表された場合は、内容を鑑みたとし、主催者判断により、大会またはレースを中断・中止する場合がある。関係者の安全を考慮し、雷雨等の急激な天候の変化が予想される段階で中断・レース距離の変更を検討する。再スタート、キャンセル、レース成立の判断は、コミッセルの判断・指示に従うこと。

第23条（表彰式）

11月9日（日）競技終了後に、トラック内ホームストレッチ付近にて表彰式を行う。雨天の場合は、2階プレスセンターに場所を変更する。競技進行状況によっては時間を変更し、場内アナウンスで通告する。

第24条（開会式・閉会式）

開会式・閉会式は実施しない。

第25条（ADカード）

全参加者は、受付時に配布されるADカードを身に付けなければならない。ADカードは所持者の身分を明らかにするためと、管理された場所に入出入りするために必要である。

第26条（コミュニケの掲示）

リザルト、スタートリスト等のコミュニケは、招集・検車テント横に掲示する。

第27条（その他）

- (1) 参加者は、主催者が指定した場所以外には立ち入らないこと。
- (2) 会場の使用の際、各チームで譲り合うこと。
- (3) 各自で出したゴミは必ず持ち帰ること。
- (4) フィールド内での競技者への指示は、各チーム1名のみとし、2コーナーから4コーナー付近において認める。
- (5) 走路へのオイル付着による事故を防止するため、ウォームアップオイルの使用は禁止する。

(6) 主催者に許可された備品・用具等以外は触らないこと。

9. 救護体制について

- ① 会場の救護所は、競輪場付設の「救護室」である。
- ② 11月8日(土)は10:00から、11月9日(日)は8:00から医師・看護師が常駐する。
- ③ 休日当番医

8日(土)	松本外科病院	防府市天神2丁目1-44	0835-22-1409
9日(日)	たかきクリニック	防府市台道3583-5	0835-33-1050

10. 練習について

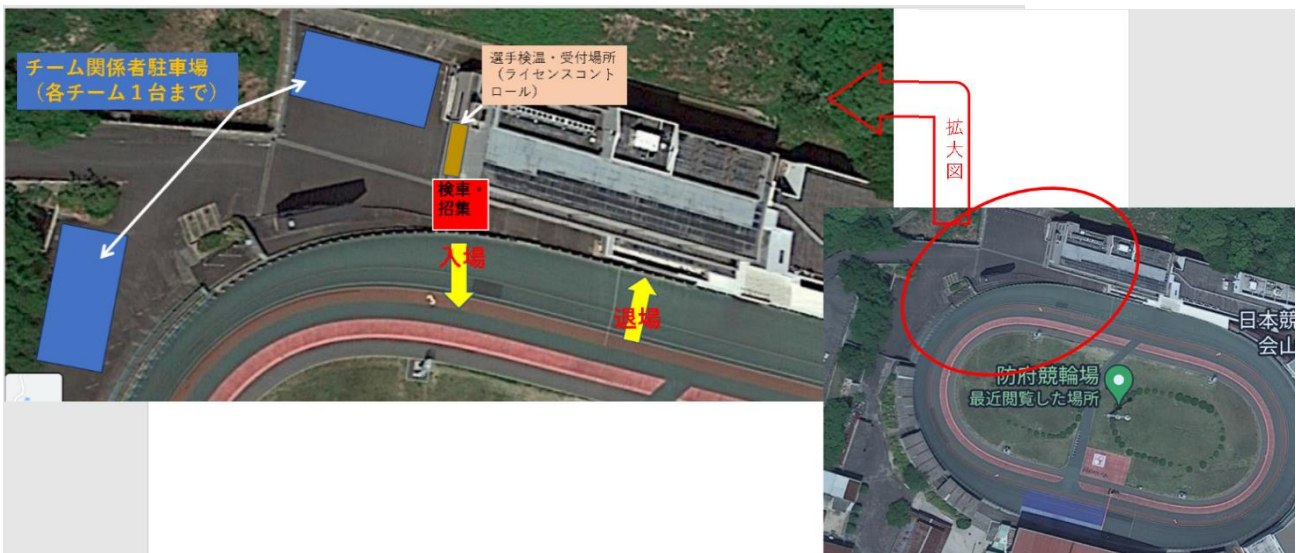
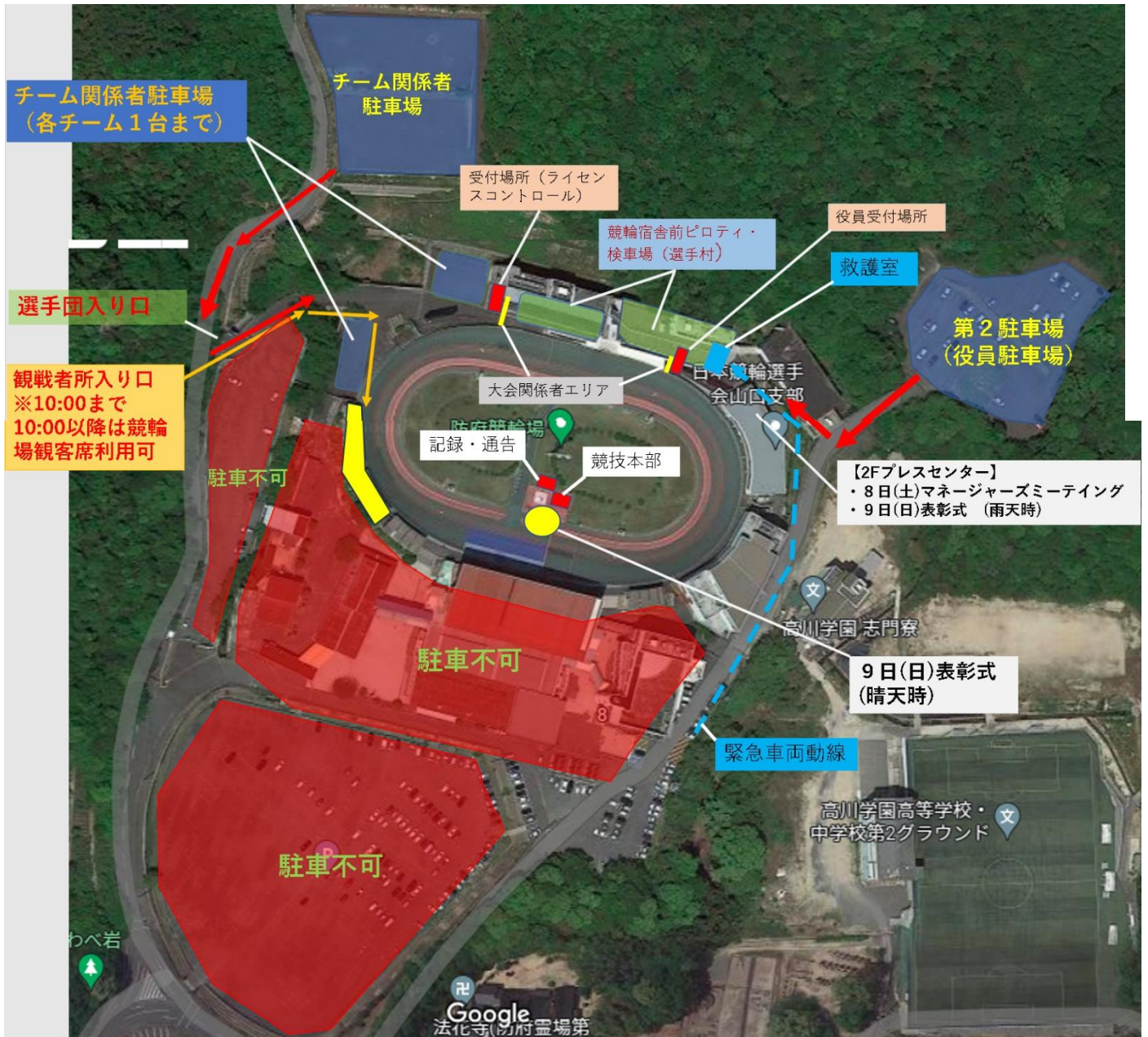
- ① 公式練習は11月8日(土)10時00分～12時00分とする。20分入れ替え制(練習時間 15分+入退場 5分)で設定する。バンク使用状況を見て、各自で使用時間を選択すること。
- ② 走路の出入りはアップ用のシューズとし、レース用シューズでの走路歩行は禁止する。
- ③ 原則練習時間中の入退場は認めない。
- ④ 1回あたりの最大走行人数は24名までとする。
- ⑤ 入退場管理をする審判員の指示に従うこと。

〈 大会期間中の練習表 〉

日時	1	2	3	4	5	6
8日 (土)	10:00 ~ 10:15	10:20 ~ 10:35	10:40 ~10:55	11:00 ~ 11:15	11:20 ~ 11:35	11:40 ~ 11:55
9日 (日)	バンク内での練習時間設定無し					

- ⑥ 選手村は管理棟 1階検車場、競輪宿舎前ピロティとする。各県譲り合って使用すること。詳細は下記会場マップ参照。
- ⑦ 施設既設のローラー場(プレスセンター下)のローラー台は数の限りがあるので譲り合って利用すること。もしくはアップ用ローラー台は各チームで用意すること。

11. 会場 MAP(駐車場を含む)



- ① チーム関係者の車両1台までは指定の場所に駐車が可能である。※送付する駐車許可書を車のダッシュボードに掲示することその他のチーム関係者の車両は北門上の駐車場に駐車すること。機材の積み下ろしのみであれば選手村前まで乗り入れが可能である。
- ② 山口県のチーム関係者は、第2駐車場(北東側の関係者用)下段右側へ駐車すること。
- ③ 大会関係者・審判員の車両は第2駐車場(北東側の関係者用)下段右側を使用すること。
- ④ 指定された駐車場以外の使用は禁止する。
- ⑤ 駐車場で事故または盗難が発生しても、主催者では責任を負わない。
- ⑥ 観戦者は10時までは4コーナー付近の観覧席のみ入場が可能。会場マップを参考に入場すること。10時以前の一般観覧席(KIRIN パーク含)への入場を禁止する。10時以降は一般観覧席が入場可能。

12. 注意事項

- ① 防府競輪場では、事前の機材荷受及び保管はできない。
- ② 各自(チーム)の責任において賠償責任保険に加入するとともに、競技者自身の傷害保険に加入すること。
- ③ 参加者は健康保険証を必ず持参すること。
- ④ 簡易テント・毛布・シートなど必要なものは各チームで用意し、貴重品等は各チームで責任を持って管理すること。
- ⑤ 大会期間中の自転車の保管については、各チームで管理保管を行うこと。破損、紛失、盗難等のトラブルについて主催者は一切の責任を負わない。
- ⑥ 8日(土)夜の自転車保管については、各チームの責任で検車場への保管は認めるが、主催者でガードマン等の配置はしない。
- ⑦ 女子のトイレは選手宿舎1階のトイレを使用すること。更衣室は誘導員控え室を使用すること。
- ⑧ バック内の入場は3コーナー手前付近の仮設門、退場はバックセンターの敢闘門からとする。
- ⑨ 各自で出したゴミは、必ず持ち帰り処分すること。
- ⑩ 競輪場の使用は、会場撤収の都合上 11月9日(日)17時までとする。
- ⑪ 救急車両等緊急車両の動線の妨げになる場所に、駐車または駐輪しないこと。
- ⑫ 北門(チーム関係者入口)開門時間は以下の通り。
- ⑬ 8日(土) 9:00 / 9日(日) 7:00

13. 問い合わせ先

山口県自転車競技連盟事務局 担当:白川(シラカワ)
 TEL : 080-3183-7158(大会期間中)
 E-mail : takumi0121oita@yahoo.co.jp