

2021-2022 シーズン 山口シクロクロスシリーズ



第1戦 リフレッシュパーク豊浦ステージ

# TECHNICAL GUIDE

Ver. 2021.12.06



Official Partner



# 山ロマツダ

Official Supplier



# 大会実施概要

開催日 2021年12月12日(日)

開催地 リフレッシュパーク豊浦内特設コース

主催 リフレッシュパーク豊浦 / 山口県自転車競技連盟

運営 山口県自転車競技連盟 競技運営委員会

後援 下関市

連盟協賛 山口マツダ(株) / 水口電装(株) / (有)荒川電気工業 / セオサイクル山口店

ビットストリート宇部店 / スチームワークス / (株)ヒロシゲ / 日出男商会

合同会社コネクト / サイクピット240 / ABOS株式会社山口きらら営業所

特別協賛 (株)シマノ / 川棚温泉まちづくり(株) / 大村産業建設(株) / IRC井上ゴム工業株式会社

## 1. スケジュール

2021年12月12日(日)

内容	時間	場所 / 備考
12月12日(日)		
開門	8:00	
受付	8:00 (各競技開始30分前まで)	受付テント
試走	8:00 - 8:50	1.1km,2.1kmコース
ライダーズミーティング	8:50 - 9:00	競技本部テント前
役員ミーティング	9:00 - 9:10	競技本部テント前
CK1,CK2,CK3 (1.1km × 10min)	9:20 - 9:30	1.1kmコース
CM2+3,CL2+3,U17,U15 (2.1km × 30min)	10:00 - 10:30	2.1kmコース
C3+4 (2.1km × 30min)	11:00 - 11:30	2.1kmコース
ライダーズミーティング	11:40 - 11:50	競技本部テント前
役員ミーティング	11:50 - 12:00	競技本部テント前
試走	11:50 - 12:20	2.1kmコース
C2,CM1,CJ,CL1 (2.1km × 40min)	12:30 - 13:10	2.1kmコース
C1 (2.1km × 60min)	12:32 - 13:32	2.1kmコース
表彰式	競技終了後随時	競技本部テント前

## 2. 競技規則

2021-2022 シーズン AJOCC 山口シクロクロス大会は、UCI 及び(公財)日本自転車競技連盟の競技規則、(一社)日本シクロクロス競技主催者協会の AJOCC シクロクロス競技規則 2021-2022 の最新版に準じ、大会特別規則によって実施する。本大会特別規則は 2021-2022 シーズン AJOCC 山口シクロクロスのための規則であり、他の競技大会に適用されたり先例となるものではない。

『JCF 競技規則集』 <https://jcf.or.jp/road/rule/>

『AJOCC シクロクロス競技規則 2021-2022』 <https://www.cyclocross.jp/about/rules-regulations.html>

- (1) ボディナンバーは、腰（中央）、両袖（正面向）の3か所とする。
- (2) C1、C2、CL1、CM1、CJクラス出走の競技者はJCF 競技者ライセンスを持参してライセンスコントロールを受けること。
- (3) C1、C2、CL1、CM1、CJクラスの競技においてピットサポーターとしてピットエリアを使用するチームスタッフはチーム・アテンダントに必要なライセンスを持参してライセンスコントロールを受けること。
- (4) ボディナンバーは返却とし、未返却の場合は再発行実費を請求する。

### 3. その他参加にあたっての注意事項

- (1) 当日の天候や交通事情によりスケジュールが変更になることがある。変更がある場合にはコミニケにて発表する。
- (2) 試走は当日のみとし、出走選手は必ず試走をすること。
- (3) 受付は8：00からレーススタート30分前までに済ませること。
- (4) 新型コロナウイルス感染拡大防止対策として、受付前に検温をすること。なお、各大会の専用「健康状態申告書」Googleフォームへ必要事項を入力し、誓約を送信すること。

・ 第1戦 <https://forms.gle/s8wyEJkdvYUCShx9>

### 4. コミッセル

テクニカルデレゲート：森岡 智之

チーフコミッセル：多田野 和輝

コミッセルパネル：多田野 和輝、重政 貞男、岩藤 司朗

ポジション	コミッセルパネル	氏名	無線配置
テクニカルデレゲート		森岡 智之	○
総務・通告		棟久 明博	
PCP・スターター	○	多田野 和輝	○
セクレタリ	○	重政 貞男	○
アッシャー・バイクインスペクション		田谷 善治	○
フィニッシュジャッジ	○	岩藤 司朗	○
フィニッシュジャッジ		白上 浩之	
ラップ・ベルリンガー		畑野 泰男	
計測		if6486計測	
ピット監察		光井 建紀	○
コースマーシャル		岡本 順	○
コースマーシャル		木野瀬 善弘	○
コースマーシャル		野村 綾音	○
受付		市川 寿美	
受付・救護		吉次 圭佑	○

## 5. 会場(詳細一覧)

【開催地】 リフレッシュパーク豊浦内特設コース CKクラス：1.1km/1周、CKクラス以外：2.1km/1周

住所：山口県下関市豊浦町大字川棚 2035-9

\*車でお越しの方

・山陽自動車道 (広島方面より) 小月 IC 約18km

(九州方面より) 下関 IC 約21km

\*電車でお越しの方

・JR山陰本線 川棚温泉駅 徒歩30分(約2km)

【大会本部】 競技本部テント

【競技本部】 競技本部テント

【ライセンスコントロール】 公園入口受付テント

【ライダーズミーティング】 (1) 8:50 - 9:00 競技本部テント前

(対象カテゴリー：CK1、CK2、CK3、CM2+3、CL2+3、U15、U17、C3+4)

(2) 11:40 - 11:50 競技本部テント前

(対象カテゴリー：C1、C2、CM1、CJ、CL1)

【役員ミーティング】 (1) 9:00 - 9:50 競技本部テント前

(2) 11:50 - 12:00 競技本部テント前

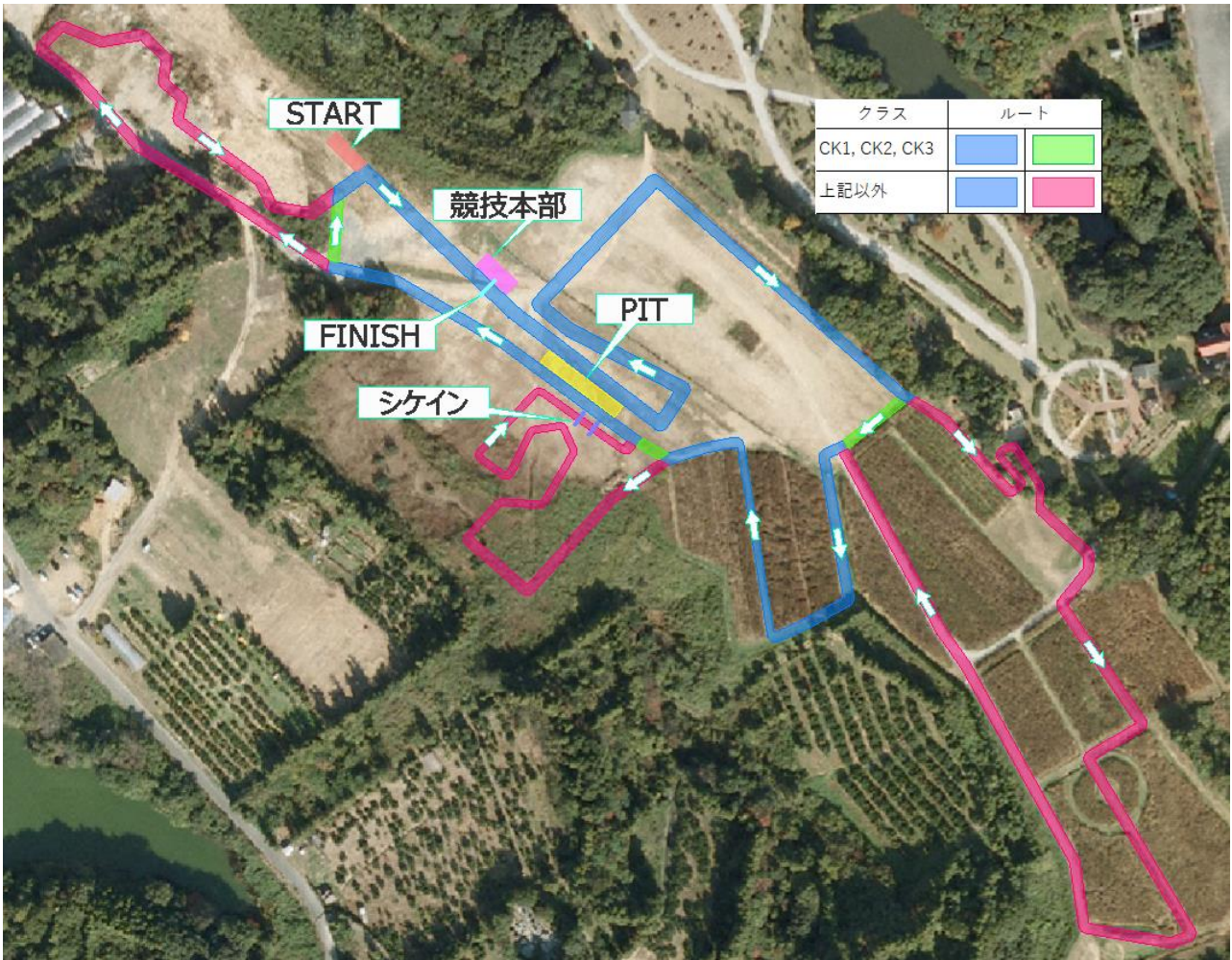
【大会関係者駐車場】 大会関係者駐車場(2カ所)

※ 駐車場料、無料

※ 公園利用者の妨げにならないように駐車すること



12/12(日)	山口CX第1戦 リフレッシュパーク豊浦ステージ	
	MAP①	会場レイアウト・コースマップ



12/12(日)	山口CX 第1戦 リフレッシュパーク豊浦ステージ	
	MAP③	大会競技関係者、大会役員駐車場



・役員用の駐車場は競技中の出入りができない。

・役員は試走開始の8:00までに入場のこと。それ以降は一般駐車場を利用すること。

# 山口シクロクロス 2021-2022 第1戦 豊浦ステージ

## 大会特別規則

### 第1部 総務事項

#### A. チームのためのエリア

チームピットボックス及びチームエリアの設置は行わない。

#### B. 救護措置

救急搬送先機関

医療機関名	所在地	電話番号
山口県済生会下関総合病院	山口県下関市安岡町 8-5-1	083-262-2300(代表)

※状況により別の病院に搬送される場合もある。また、会場の救護所では応急処置のみとする。

※救護所は受付テント付近に設置し、午前8時から競技終了まで看護師が常駐する。

※救護室に入室する人数を制限する場合があるため、救護スタッフの指示に従うこと。

※主催者が行う「新型コロナウイルス感染防止策」に従うこと。

※各自でマスクを持参し、競技中または試走中以外はお断りにマスクを着用すること。

### 第2部 競技事項

#### 第1条 主催者

山口シクロクロス大会は、(公財)日本自転車競技連盟(JCF)及び、(一社)日本シクロクロス競技主催者協会(AJOCC)の規則の下に、山口県自転車競技連盟が主催して開催される。当大会は、2021年12月12日に行われる。

#### 第2条 参加について

この大会は、大会実施要項の申込方法の通りエントリーした競技者が参加できる。また、C1、C2、CL1、CM1は実施年のJCF 競技者登録を済ませた競技者が参加できる。



### 第3条 大会本部、ライセンスコントロール、ライダーズミーティングについて

大会本部はMAP①の「競技本部テント」とし、ライセンスコントロール、ライダーズミーティングの場所と時間はP.3記載のスケジュールとおりにする。

### 第4条 各種情報とコミュニケーション

コミュニケーションなど各種情報は山口シクロクロス Facebook ページ、山口県自転車競技連盟の SNS に掲載する。

重要な変更およびレースザリットは、山口シクロクロス Facebook ページにて発表する。事前の大会決定事項は山口県自転車競技連盟 WEB ページにて周知する。

・AJOCC <https://www.cydocross.jp/>

・山口県自転車競技連盟 WEB <https://yamaguchi-cf.com/>

・山口シクロクロス Facebook <https://www.facebook.com/山口シクロクロスシリーズ/>

### 第5条 招集・出発

招集エリアはスタート 20 分前に解放する。競技者はスタート 10 分前にコールアップしてスタートグリッドに並ぶこと。招集が遅れた場合は最後尾からのスタートとする。

出走サインは、新型コロナウイルス感染拡大防止の観点からすべての種目で実施しない。

### 第6条 機材の補給(ピットエリア)について

- (1) ピットエリアに主催者の用意する高圧洗浄機 1 台を設置する。
- (2) 出入りについては、チーム関係者はライセンスを携行し配布された AD カードを掲示すること。
- (3) レース中、自分のピットサポーターがいる機材ピットエリア以外での機材の交換、レース中の物品の投棄はペナルティ対象となる。
- (4) 機材ピットエリア使用後は、交換した機材や部品等は必ずピットサポーターが持ち帰ること。
- (5) コミセールより指示された場合は、その指示に従うこと。

### 第7条 タイムアウトについて

本大会は 80%ルールについては全カテゴリーで適用しない。

## 第8条 周回数について

- (1) 周回数は2～3周回の先頭ラップタイムを元に決定して表示する。残り周回数は表示されるラップカウンターを見て各自で確認すること。
- (2) 各レースの周回遅れは、先頭がフィニッシュ後は新たに周回に入ることが出来ない、その場合着順は周回数差によって表記され、DNF扱いとしない。混走の場合はその混走レースの先頭を周回の基準とする。

## 第9条 使用機材について

- (1) C1、C2、CJ、CL1、CM1については、競技規則に則ったシクロクロスバイクで出走すること。(MTBでの出走は不可)
- (2) CL2以下・CM2以下についてはシクロクロスバイクでの出走を強く推奨とする。※スタート時の安全確保の点から、MTBなどフラットバータイプの車両はスタート位置を後方とする。
- (3) CKクラスにおいては補助輪付きの自転車で出走することは認めない。
- (4) JCF登録必須のカテゴリーについては、シクロクロス競技におけるタイヤ幅は実測33mmを超えないこと。

## 第10条 競技者の装備

- (1) アームウォーマー、レッグウォーマーは着用可とする。ノースリーブおよびエンプレッションタイプの衣類は認めない。
- (2) グローブは、必ず着用すること。
- (3) ヘルメットは、JCF公認のものを正しく装着すること。強く衝撃を受けたものは使用出来ない。

## 第11条 棄権・失格について

失格、または棄権した競技者は、主催者による特別な許可のある場合を除き、競技を続けることも、非公式に出走することもできない。

## 第12条 ペナルティ

ペナルティは、最新のJCF競技規則、及びAJOCC競技規則による。

## 第13条 表彰

- (1) 各カテゴリーの1位から3位を表彰する。
- (2) 2021-2022シーズンは表彰式を設けない。

## 第14条 ドーピング・コントロール

ドーピング・コントロールはJCF規則第25章第133条に基づき。

## 第15条 レース中断・キャンセルについて

### ・コロナウイルス感染症の影響

競技会開催にあたり山口県及び開催地である下関市の新型コロナウイルス感染症に関するイベント実施の判断基準により開催の可否を判断する。

また、山口県知事及び下関市長からの要請等に基づき、感染リスクへの対応が整わない場合は中止する。

### ・急激な天候（雷雨等）の変化による中断、中止等判断

参加者の安全を考慮し、雷雨等の急激な天候の変化が予想される段階で中断・レース距離の変更を検討する。競技続行不可能と主催者及びコミッセルパネルが判断した場合は、競技中、競技前に関わらず競技を中止にすることがある。

前項のいかなる場合でも、参加費の返却は行わない。

## 第16条 機材の洗浄

(1) レース終了後の機材の洗浄については、機材ピットエリアでの洗車を認めない。

(2) 機材の洗浄については、ピットエリア外に指定の洗車場所を用意する。なお、公園利用者への水、泥の飛散及び公園施設の破損について十分に注意する事。

## 第17条 温水設備

大会会場(公園内)に温水シャワーが無いため参加者には近隣の温泉施設を無料で利用できる。

出場選手には受付にて入浴券を配布する。

※利用できる温泉施設は、以下のとおり。

川棚温泉びーすふる青竜泉  
下関市豊浦町川棚 5159-2  
TEL:083-772-0047  
入浴時間：10:00～18:00

川棚グランドホテルお多福  
下関市豊浦町川棚 4912-1  
TEL:083-774-1111  
入浴時間：8:00～16:00



玉椿旅館  
下関市豊浦町川棚 5132  
TEL:083-772-0005  
入浴時間：11:00～15:00



## 第18条 AD（アクレディテーション）カード

競技者、ピットサポーター、大会役員、スタッフ、メディアの資格者証を発行する。

(1) 競技者ADカードはワッシュパーク豊浦入口のライセンスコントロールにて発行する。発行を受けた競技者の入園料は、山口県自転車競技連盟が負担する。

(2) ADカードの発行を受けない同行者、通常入園者、観戦者については、公園の管理棟において入園料金を支払い通常入園方法にて入園する。

(大人210円 小中学生100円 乳幼児無料)

(3) ADカードの発行を受けた者については、レース終了後、入場ゲート前にて返却すること。

(4) 機材ピット・エリア（ピットサポーター）のADカードについてはライセンスコントロールにおいてカテゴリーの違いに関係なく1チーム2名までを配布する。

・C1、C2、CL1、CM1、CJクラスの競技においては、ピットエリアへの立ち入りにはチーム・アテンダントライセンス、または同等のライセンスが必要となる。ADカード取得の際はライセンスコントロールにて有効なライセンスを提示すること。そのほかのレースにおいては、ライセンスの所持が望ましい。

・対象のレースが終了後に本部へ返却すること。

・ピットエリアの立ち入りできるライセンスは以下の通りである。

- (1) JCF チーム・アテンダントライセンス
- (2) 日本スポーツ協会自転車競技公認各級コーチ登録証
- (3) 日本スポーツ協会自転車競技各級指導員登録証
- (4) UCIの認めるコーチ有資格証
- (5) JCF 審判ライセンス



## 第 19 条 コース試走について

- (1) 試走はライセンスコントロールを済ませ、ボディナンバーを着用した競技者のみが所定の時間内のみに行える。
- (2) 試走時は、各競技者で十分に注意して走行すること。
- (3) 試走中は、ヘルメット、グローブを着用すること。

## 第 20 条 大会関係者の遵守義務

- (1) 公園内のバラ園、大花壇、遊具広場に通じる園内道路は自転車乗車禁止とする。自転車から降りて、押して歩いて通行すること。
- (2) 競技中の競技者は、無線および映像の通信利用を禁ずる。
- (3) 競技者及びチーム関係者は、大会役員・係員等の指示に従うこと。
- (4) 大会会場内は大会が許可したもの以外の火気の使用は禁止とする。
- (5) 各自で出したゴミは、必ず持ち帰ること。
- (6) 飲酒による出走、ピットサポートを禁ずる。
- (7) 大会開催中における画像・映像・音声等、参加者は肖像権等が、主催者にある事を承諾したものであるとする。
- (8) 大会会場周辺の公道での競技用自転車での走行は、道路交通法を順守すること。
- (9) 大会会場における盗難・傷害等の事故・事件等は各自の責任とする。

## 【新型コロナウイルス感染症対策について】

### ご来場者へのお願い

2021-2022 シーズンは、新型コロナウイルス感染症拡大防止のため新しい生活様式での開催となり、新たにご来場者全員にお願いすることがあります。下記の注意事項をよくお読みになり、ご理解の上ご来場いただきますようお願い申し上げます。

- (1) ご来場の前に朝、必ず家を出る前に来場者全員の体温測定を行なってください。
- (2) 来場者ご本人に、協議会開催 2 週間前以降から当日までに、発熱、咳、のどの痛みや倦怠感、息苦しさ、味覚や嗅覚の異常など、新型コロナウイルス感染症が疑われる症状がある場合ご来場を中止してください。
- (3) 本人または同居の家族や勤務先の同僚など日常的に身近に接する人が、レース 2 週間前以降当日までに、新型コロナウイルス感染症の陽性判定を受けている場合ご来場を中止してください。
- (4) 本人または同居の家族や勤務先の同僚など日常的に身近に接する人が、競技会開催当日に、新型コロナウイルス感染症の濃厚接触者として、保健所より自宅等での経過観察の指示を受けている場合にはご来場を中止してください。
- (5) 本人または同居の家族や勤務先の同僚など日常的に身近に接する人が、新型コロナウイルス感染症が拡大しているとされる国、地域（入管法に基づき「入国拒否対象地域」）から帰国して 2 週間以内である場合にはご来場を中止してください。
- (6) この要項に定めるもののほか、別に新型コロナウイルス感染拡大防止特別規則を定める。

### ご来場時間について

試走時の混雑を避けるため、原則として昼の試走以降のレースの選手は、昼の試走時間のみ利用するようにしてください。

昼からの競技会出場選手は、10:30 ごろを目安にできる限り遅くご来場ください。

会場では可能な限りマスクを着用してください。招集時や各種目の競技終了直後などマスクを着用していないときは、努めて会話を減らすようし、こまめに手を洗うか、消毒してください。

観戦については一律に禁止するものではありませんが、コースとの間隔を十分に空けてください。また、マスクを着用していても常に他者との距離を維持してください。

特に、大声を出すことは他者への感染のリスクを非常に高める行為とされています。ご注意ください。

新型コロナウイルス感染症は、発症 2 日前から強い感染力があるとされています。体温が平熱で体調が万全であっても、自分が感染者かもしれないという前提のもと、抑制された行動をとるようお願い申し上げます。

### **新型コロナウイルス感染拡大防止に掛かる来場者登録**

競技会にエントリーしている選手及び同行者、競技役員の方が、選手のサポートや送迎などで、競技会当日に会場に来られる場合には、大会当日までに、必ず専用フォームにて必要事項をご登録ください。

同行する未成年の方が、家族と共に来場する場合は、記入する必要はありません。

専用フォームには、毎回 1 つの競技会につき 1 人ずつ入力してください。

### **新型コロナウイルスの感染拡大による競技会開催の可否**

各日程の競技会開催にあたり山口県及び開催地である下関市の新型コロナウイルス感染症に関するイベント実施の判断基準により開催の可否を判断する。

また、山口県知事及び下関市長からの要請等に基づき、感染リスクへの対応が整わない場合は中止する。

なお、上記の場合においても大会特別規則 第 15 条に基づき参加費の返却は行わない。

### **その他**

リガルトの掲示は行ないません。速報値を Facebook 山口シクロクロス公式アカウントでお知らせし、正式リガルトは山口県自転車競技連盟公式ホームページでご確認ください。

表彰式は行ないません。入賞賞品も控えさせていただきます。

ご自身のレースが終わりましたら、なるべくすみやかにご帰宅ください。

## **【大会事務局】**

山口県自転車競技連盟 競技運営委員会内 山口シクロクロス大会事務局

E-MAIL : shige1648sa@gmail.com (担当 : 重政)

※問い合わせはメールもしくは FB 山口シクロクロスのメッセージにて受け付けます。

(大会当日連絡先 : 080-6327-9036)